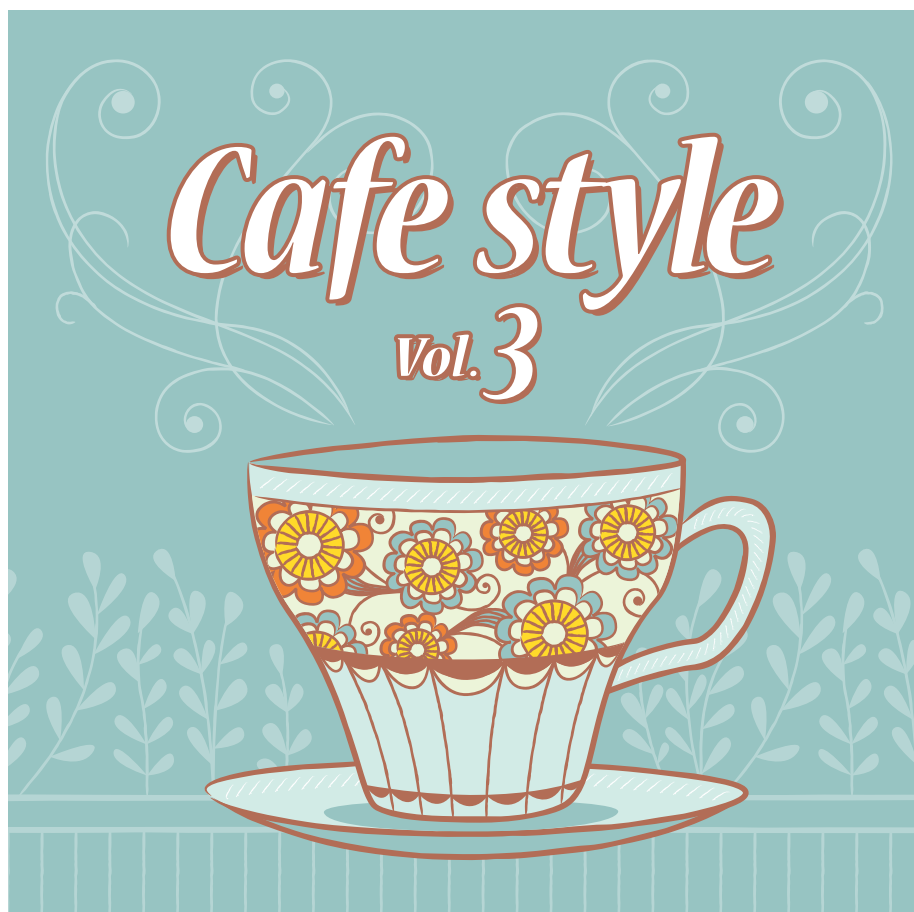


Portfolio

Chiko Kusaba

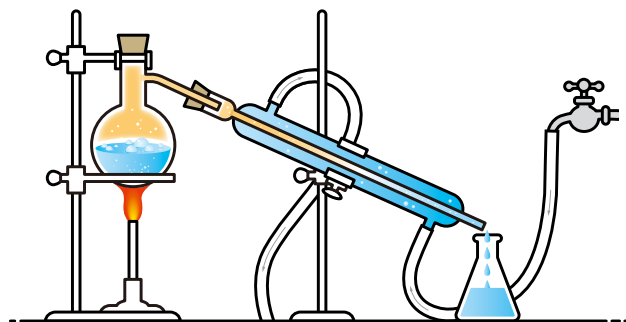




不要な物質をカット

じょう りゅう
蒸留とは

液体の各成分の沸点の差を利用して、各成分の分離を行うこと。



反応器の中はこうなっている!

中には触媒が
ぎっしり詰まっているよ!

水は、酸化エチレンに
反応する際に発生する
反応熱を冷却する
役割がある!

通常、酸素とエチレンを反応させると…

$$\text{C}_2\text{H}_4 + 3\text{O}_2 \xrightarrow{\text{酸素}} 2\text{CO}_2 + 2\text{H}_2\text{O}$$

分解しちゃっ!

日本触媒の触媒で反応させることで…

$$\text{C}_2\text{H}_4 + \frac{1}{2}\text{O}_2 \xrightarrow{\text{酸素}} \text{C}_2\text{H}_4\text{O}$$

新しいのができた!

**酸化エチレンを
つくることができる**

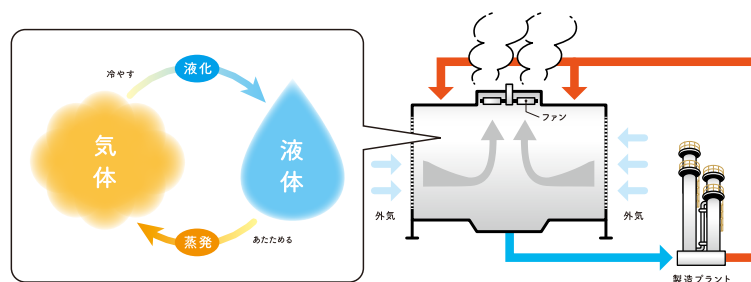
●…酸素 (O₂) ▲…触媒 ●…水

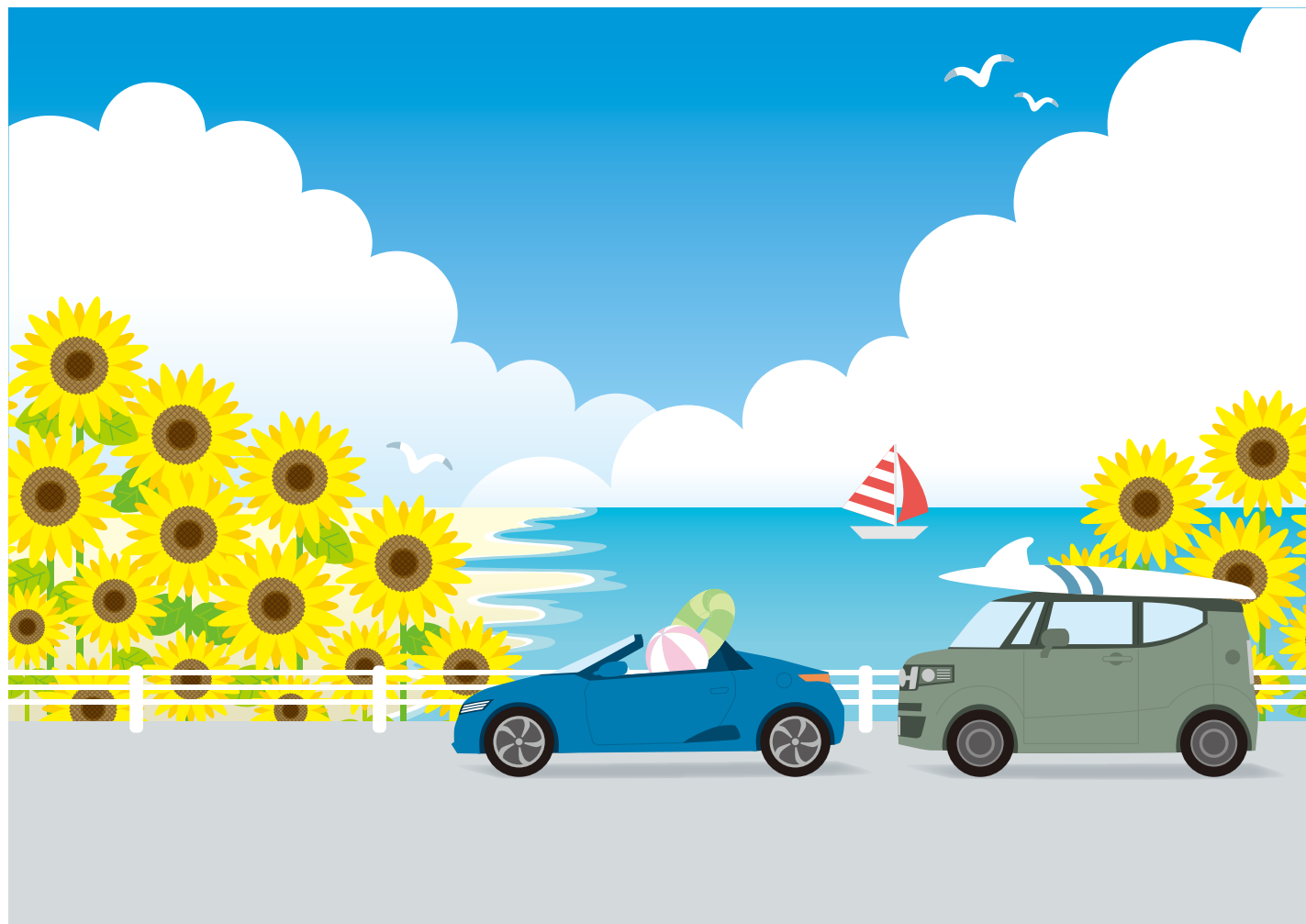
●…エチレン (C₂H₄) ●…酸化エチレン

冷水塔のしくみ

き か ねつ
気化熱とは

液体が気体に蒸発する際に周りの熱を奪う(冷やす)力





軽井沢キッズメディアラボ 🔍

FM軽井沢
77.5FM RADIO STATION

〔後援〕
軽井沢町教育委員会

ゼロからつくる!?
ラジオ番組を



参加者
求む

君の創り上げる気持ち
誰かに届けたい気持ち

Make a team
チームを組む



Interview
取材する

Broadcasting
放送する



note

軽井沢キッズメディアラボ
の活動って?

数人でチームを編成し、自分たちで企画した
番組を制作、FM軽井沢で放送します。

オンライン
説明会に
申し込もう!

応募対象

- 長野県軽井沢高校生徒の方
- 町内在住・在学の10~15歳前後の方
- 3ヶ月間の番組制作、及び毎月1回のオリエンテーションに参加できる方
- 定員は30名前後
- 参加費は毎月500円/保険料別途です

実施場所

- FM軽井沢スタジオ(軽井沢駅)
- EtonHouse Karuizawa Learning Hub(烏井原)
- 各公的施設

お問い合わせ FM軽井沢
0267-41-3838

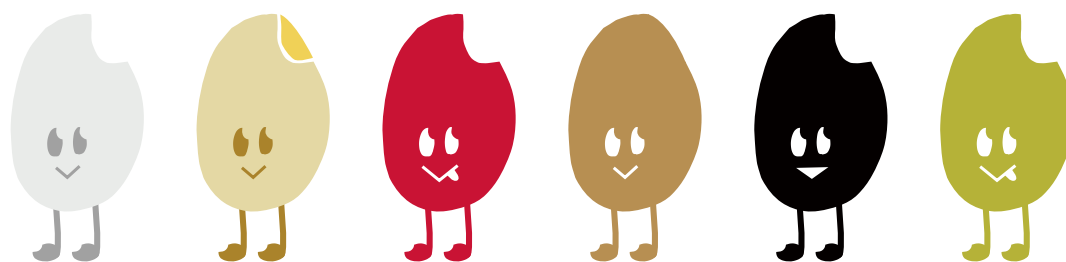
応募はQRコードから

2021
2/13 ± **2/20** ±
ONLINE AM 10:00 - 11:30

上記いずれかの説明会にご参加ください

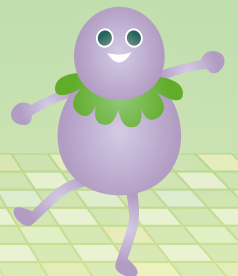
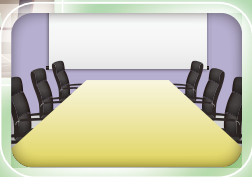
応募多数の場合は、面談もしくは他の手段を用いることがあります。

おこめんばー

















Recruit!



2019年9月、軽井沢町を
時には飛び回り、しばしば対話をする、
“医療福祉のクリエイティブ職”の
働き手を募ります。

福祉は「クリエイティブ職」

働き手が幸せで豊かになること。
働き手が多様であること。



ほっちのロッヂ

診療所と大きな台所が
あるところ

医療・福祉が
「ものすごくおっぱでタリニティブで
かりがいがあるって楽しい仕事であること」
それをしてもらいに
見せたい。伝えたい人、いませんか？

2019年9月、私たち「ほっちのロッヂ」は、訪問看護事業を始めます。
私たちは、目の前の人の数値や状態にとらわれず、
その人の好みや、できる力を引き出すケアを試みていきたいと考えています。

年齢はもろもろ、訪問看護経験は不同です。
でもきっと、あなたの考える「訪問看護」ではないのかもしれない。
あなたの経営心と、ほんの少しの勇気を持って、
まずは私たち「ほっちのロッヂ」と出会ってみませんか？

診療所と大きな台所があるところ「ほっちのロッヂ」
運営医療法人社団キレンジ
2020年、発地にて診療所と台所を開設予定

INFORMATION

**ほっちのロッヂ
働き手とケアの談義**

— 働き方の説明と体験会 —

● 軽井沢町長会（主催）

6月27日[木] 19:00-20:30

6月28日[金] 10:00-11:30

詳細・お申し込みは
こちらへアクセス





子育てと
政治を
つないだら

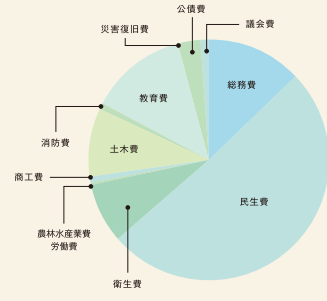
CONTENTS

- 01. 税金の使われ方ってどうなってるの? 02
- 02. 子育てと政治の今までとこれから 03
- 03. 「行政と市民がつくるこれからの暮らし方」って? 05
- 04. 教えて! 政治と暮らしにまつわる素朴な「?」 09
- 05. あとがき 10



税金の使われ方って
どうなってるの?

私たちの納める税金。暮らし全般、そして子育てに関係することには、
何が一番税金が使われているのでしょうか。



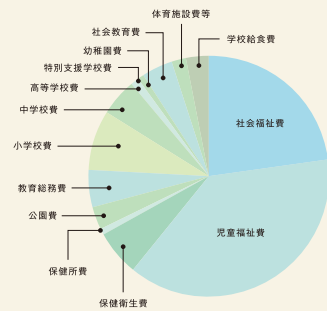
23区
の
歳出平均値割合

23区の各項目の合計を
23で割った割合です。

算出元：総務省平成25年度 市町村別決算状況調査 歳出別自治体歳出内訳 23区のみ、独自作成。
http://www.soumu.go.jp/iken/zai/sei/in25_chiichousen.html
※労働費は先別録費、労働費合算

★民生費って何?

児童・老人・障害者等の社会福祉費、生活保護費、災害救助費、その他にそのほかとして「人件費、物件費、普通建設事業費等」が含まれます。



23区
の子育てに関係する
歳出平均値割合

子育てにかかる23区
の各項目の合計を
23で割った割合です。

子育て費用抽出元：
《民生費》社会福祉費、児童福祉費
《民生費》生活保護費、生活保護費
《民生費》障害者給付費、小学校費、中学校費、特別支援学校費、高等学校費、幼稚園費、社会教育費
《民生費》特別児童手当費、特別児童手当費、特別児童手当費、特別児童手当費
※住宅費含まず

子どもの暮らし、
良くなってる? 悪くなってる?
子育てと政治の
今までとこれから

男女が政治に参加できるようになって70年。
暮らしの声を届けられるようになってきた今、
子育てや親の働き方の環境はどう変わってきているのでしょうか。

- 1946 ☆ 初の女性参政党執行便により女性議員39人誕生
- 1947 ☆ 日本国憲法公布、公職選挙法で20歳以上の男女に選挙権付与
- 1948 ○ 児童福祉法制定
- 1948 ○ 労働基準法制定
- 1948 ○ 大阪・今川学園で小学校入学後の卒園児の保育スタート
- 1956 △ 産休法の実施
- 1956 ○ 全国学童保育連絡協議会が結成、公的支援への市民活動が盛んに
- 1967 ○ 日本電信電話公社(現NTT)が育児休暇制度を実施
- 1968 △ 育児休業法制定
- 1985 ○ 国の制度化を求める国会請願(108万署名)
- 1985 ○ 厚生労働省が初めて待機児童数を発表
- 1985 ○ 雇用の最大25%を育児取得中、育児・介護休業法成立(申請があった場合)全ての事業主に対して義務づけ
- 1995 ○ 児童福祉法改正
- 1995 ○ 「放課後児童健全育成事業」として学童保育が法制化・量的拡充へ
- 1997 ○ 児童福祉法改正
- 1997 ○ 児童福祉法改正
- 2001 ○ 待機児童ゼロ作戦
- 2001 ○ 待機児童ゼロ作戦
- 2008 ○ 新待機児童ゼロ作戦
- 2008 ○ 新待機児童ゼロ作戦
- 2009 △ パパママ育児プラス等が盛り込まれた育児・介護休業法改正
- 2009 △ パパママ育児プラス等が盛り込まれた育児・介護休業法改正
- 2013 ○ 保育園一揆
- 2013 ○ 保育園一揆
- 2014 △ 雇用保険制度改正
- 2014 △ 雇用保険制度改正
- 2014 △ 育児休業制度改正
- 2014 △ 育児休業制度改正
- 2014 △ 育児休業制度改正
- 2015 ☆ 選挙権年齢を20歳以上から18歳以上に引き下げ
- 2015 ○ 子ども子育て支援新制度制定
- 2015 ○ 子ども子育て支援新制度制定
- 2015 ○ 子ども子育て支援新制度制定

消費増税が5%~10%増税されると増収予定が14兆円、そのうち0.7兆円(5%増税)が子育てに使われる予定です。
(労働省政策センター「社会保障と税の一体改革」パンフレット 平成27年4月参照)

○ 学童保育
△ 産休・育休
□ 待機児童
☆ 政治の動き

自分らしい生き方をつくる親たち

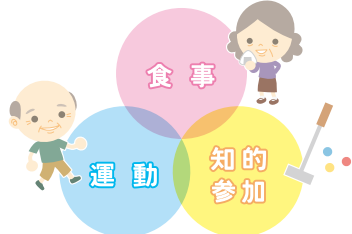
「認可保育園をつくってほしい」2013年2月18日、杉並区役所前で抗議行動後、22日に異議申し立てを行なった杉並区の母親連による動きは、「保育園一揆」とよばれるまでに、当時、杉並区は子供同伴の出勤身内に子供を預けている家庭のみ待機児童とカウントされ、入園できず育児休暇を仕方なく延期した家庭は待機児童と呼ばれていませんでした。杉並区では、このとき希望者の3分の2にあたる1800人の子供が入園できなかったため、自治体の待機児童数カウント数、保育環境の整備について母親が声を上げました。以降杉並区は「待機児童対策緊急推進プラン」を発表、東京都も小規模保育「スマート保育」の整備促進事業に乗り出しました。

2013年以降、「保育園一揆」の声をあげた杉並区の母親連も子育て世代が集う coworkingスペース&子育てサロン、豊島区では子連れで出勤できる子育てシェアオフィスが運営を開始するなど、子連れで働ける環境をつくらうと、会社員、自営業など多様な働き方を選び、自分らしい生き方を自らつくり出そうとする親の動きが活発になってきました。

ただ文句を言うだけではなく、行政、親、保育者が、子どもが豊かに育つ環境づくりと多様な働き方の仕組みをどうつくりか、今後も一緒に取り組んでいく必要がありますね。(KURASOU、藤岡)

Q 認知症を予防するために何をしたらいいですか？

「バランスのよい食事」「適度な運動」そして「趣味や地域活動を活発に行う」ことが予防につながります。また、脳出血など循環器疾患を予防しましょう。



Q 介護する家族のための教室はありますか？

戸惑いと不安、悩みを共有したり、認知症の理解を深める場として下記があります。

「認知症の人と家族の会」

相 談 0120-294-456 (月・金・10~15時)
東京都支部 5367-8853 (火・金・10~15時)

「認知症カフェ」区内約10ヶ所

(問合せ先)
江東区役所地域ケア推進課地域ケア係
TEL 3647-4398

「認知症家族介護者教室」

(問合せ先)
各地域の長寿サポートセンター
※詳しくは裏表紙をご参照ください。

長寿サポートセンター一覧

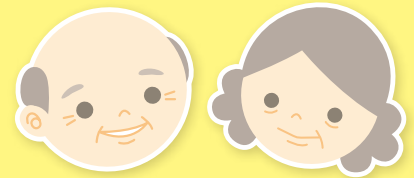
名称	所在地	電話番号 / FAX	担当地域
白 河	白河3-4-3-201 イースト commons 清澄白河2F	TEL.5646-1541 FAX.3630-6598	常盤、新大塚、森下1-2、 三好3-4、白河、高橋
海 辺	海辺12-13 千田福祉会館より東へ徒歩2分	TEL.3645-6761 FAX.3645-6781	千石、石島、千田、 海辺、磨橋
住 吉	住吉1-17-11 特養・あそか園1F	TEL.3635-0646 FAX.3632-3617	森下3-5、狭江、 住吉、毛利
平 野	平野1-2-3 深川ふれあいセンター2F	TEL.5639-9121 FAX.3641-1522	清澄 三好1-2、佐賀、堀込、 深川、本所、新町、木場3
古 石 場	古石場2-14-1-101 フェルタワテ深川1F	TEL.3641-2801 FAX.5621-3545	永代、高円、牡丹、古石場、 越中島、木場2
東 陽	東陽6-2-17 高齢者総合福祉センター3F	TEL.5665-4547 FAX.5606-8863	木場4-5、東陽
塩 浜	塩浜2-7-2 特養・らん花園1F	TEL.5617-6213 FAX.5617-6050	塩浜、潮見、木場1-6
豊 洲	豊洲2-2-18 豊洲シビックセンター3F	TEL.5859-0566 FAX.5547-5400	豊洲、東豊、有明、青海
枝 川	枝川1-8-15-101 深川南保健相談所隣	TEL.5634-0158 FAX.5632-2036	枝川、辰巳
亀 戸	亀戸6-28-1 【亀戸駅通り】より東へ徒歩2分	TEL.5627-2525 FAX.5858-8919	亀戸1-2-6
亀戸北	亀戸4-21-13 亀戸第四保育園と同じ建物3F	TEL.5626-0671 FAX.5626-0133	亀戸3-5
亀戸東	亀戸9-13-1 東京城東病院2F	TEL.5875-3451 FAX.5875-3452	亀戸7-9
大 島	大島6-14-4-103 URシニアコート大島4号棟	TEL.5628-0541 FAX.3638-4515	大島3-5-6
大島西	大島4-1-37 UR大島4丁目団地内	TEL.3636-9857 FAX.5628-5125	大島1-2-4
大島東	大島9-6-16 特養・コスモス1F	TEL.5836-5301 FAX.3638-3585	大島7-9
北砂西	北砂2-1-16 特養・寿園1F	TEL.3615-4860 FAX.3615-4855	北砂1-3-5
北砂東	北砂6-20-30 特養・北砂ホーム1F	TEL.5606-1744 FAX.5683-2440	北砂6、東砂1-2
北砂南	北砂7-7-1-101 UR北砂7丁目団地内	TEL.6660-2050 FAX.6660-2070	北砂4-7、南砂4-5
東 砂	東砂4-16-12 末広通り商店街	TEL.5857-8243 FAX.5857-8240	東砂3-7
南 砂	南砂2-3-5-102 南砂2丁目住宅5号棟1F	TEL.3640-9851 FAX.3640-9920	南砂1-2
新 砂	新砂3-3-37 特養・三井陽光苑1F	TEL.5653-1735 FAX.5632-3212	東砂8、南砂3-6-7、新砂、 新木場、夢の島、若洲

長寿サポートセンターでは、家族の心配・体力低下の心配・サービスの紹介と手続き・権利擁護、虐待についての相談等ができます

「担当のセンターがわからない」「相談ができるのかわからない」場合は
地域ケア係 ☎ 3647-4398

認知症 「かも」 と心配になったら

「その」
「心配」
「困りごと」
を
教えてください



江東区

認知症とは

65歳以上の高齢者の5人に1人が認知症またはその予備軍といわれています。症状としては、特有の指摘されても思い出せないもの忘れなどの「記憶障害」や日時や場所が把握できなくなるなど「見当識障害」がありますが、何もわからなくなってしまう病気ではありません。むしろ本人や家族は、周囲からの誤解や偏見により傷ついたり疲れたりしています。周囲の認知症に関する正しい理解と気づき、本人への支援が大切です。

認知症サポーター 養成講座を実施

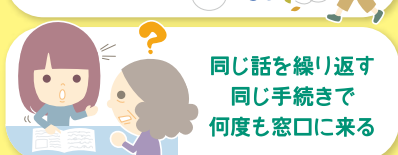
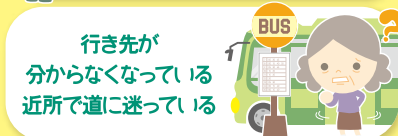
認知症の正しい理解を持つことで偏見をなくし、認知症の人やその家族を温かく見守る応援者を地域で増やしていきます。



早期対応が大切です

早い段階で相談機関につながり適切な医療や支援を受けることで、認知症になっても、地域で自分らしく生活し続けられると言われています。本人が出ることができない「困っているサイン」に気づき、支援者につなぐことが周囲の役割として求められています。

あれ?? なんとなく 気になるサイン



Q 周囲が、左記のようなサインに気づいたらどうしたらいいでしょうか。

A まずは、
長寿サポートセンターに
相談してみましょう。

長寿サポートセンターには、医療職・介護職・福祉職で構成する**認知症初期集中支援チーム**※があります。チーム活動以外でも、本人と家族をサポートします。

※チームは、生活上の困りごとと一緒に確認し、チーム支援の対象と判断した場合には、おおむね6か月を目安に集中的に支援を行います。ご本人やご家族の心理的サポートなども行います。

ご相談は ↓ コチラへ

お住まいの地域の相談窓口

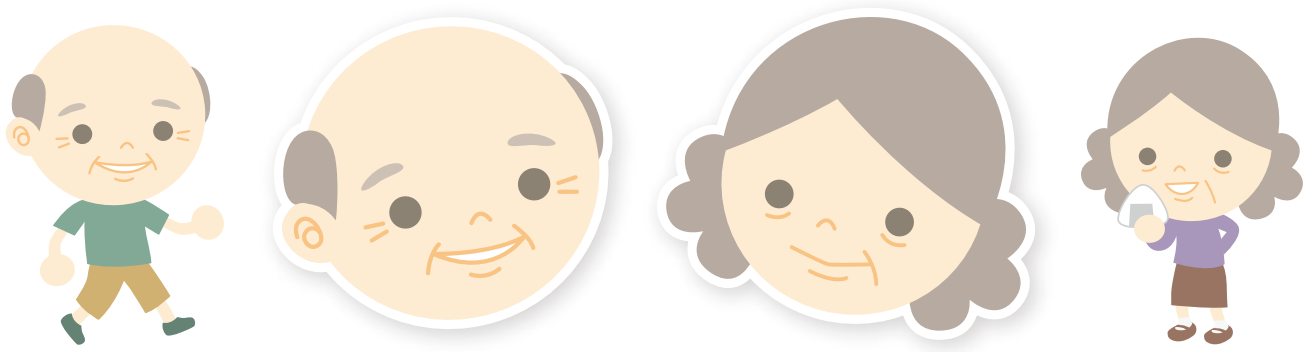
長寿サポートセンター

裏面参照➡

区の認知症に関する
事業の担当窓口

江東区役所
地域ケア推進課地域ケア係

TEL 3647-4398
FAX 3647-3165



江東区 H30.4

誰もが住み慣れた地域で
安心して暮らし続けられるまちを目指して

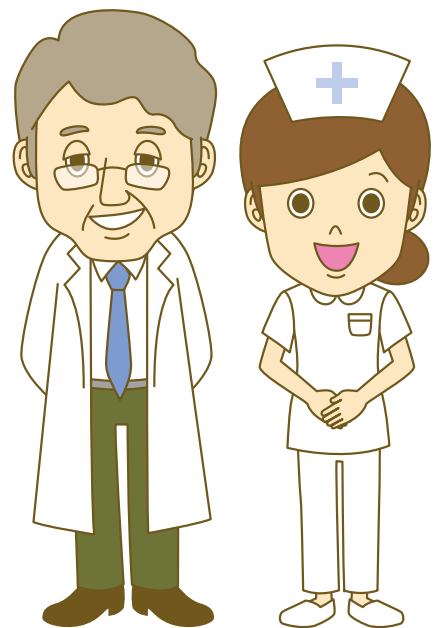
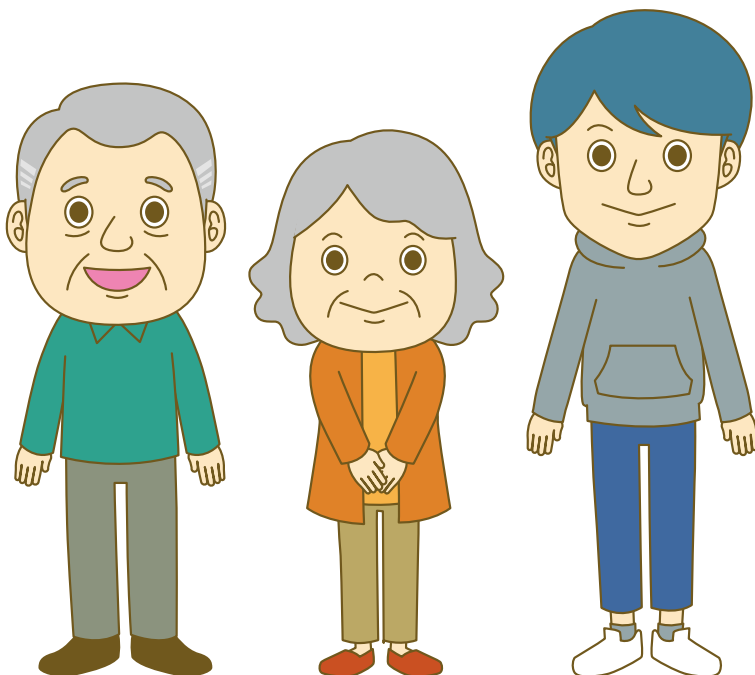
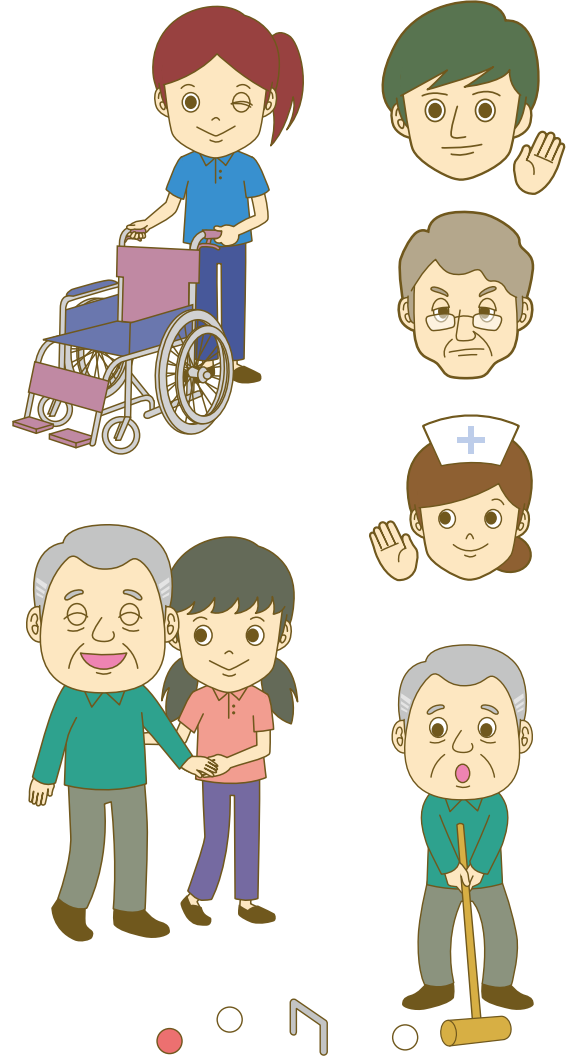
地域包括 ケアシステム

江東区版

地域包括ケアシステムって何？

地域包括ケアシステムとは、住み慣れた地域でその有する能力に応じ
自立した日常生活を営むことができるよう、
医療、介護、介護予防、住まい及び自立した
日常生活の支援が包括的に確保される体制のことです。

OPEN 地域包括ケアシステムの具体例をみてみましょう



地域包括 ケアシステム

脳疾患編

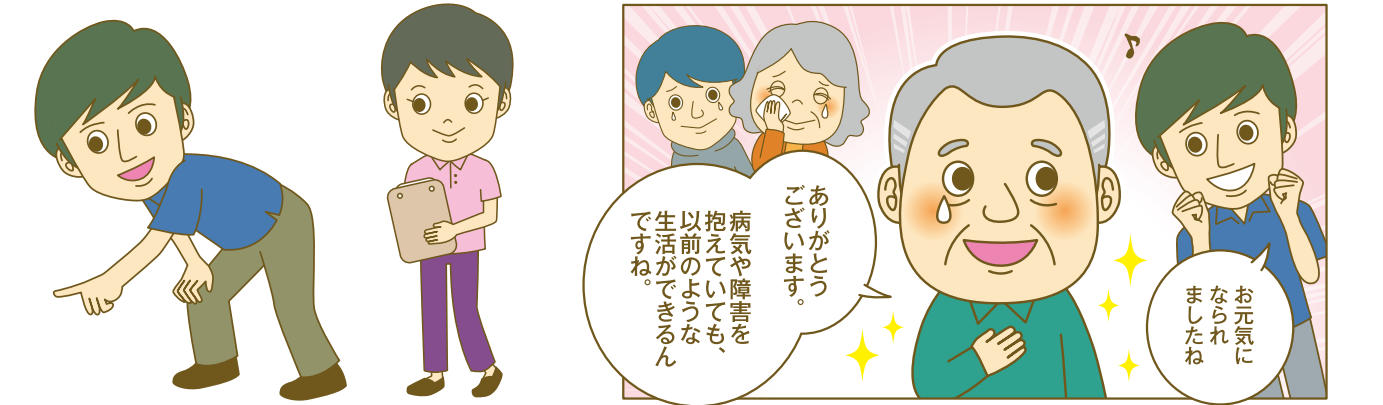
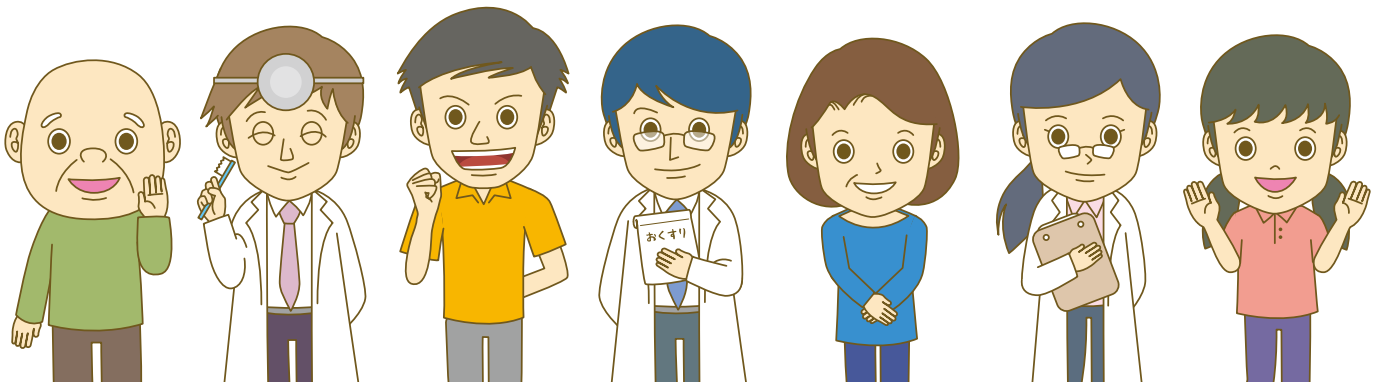
退院支援
カンファレンス

薬剤師 栄養士 ケアマネジャー (介護支援専門員) 医療ソーシャルワーカー

退院後

地域住民 かかりつけ歯科医 リハビリ職 かかりつけ薬剤師 サポートセンター 訪問看護師

このように、地域包括ケアシステムでは、様々な場面で、様々な関係機関が連携しながら、区民のみさんの生活を支えています。また、区民のみさんも地域包括ケアシステムの主人公として、自らの健康管理である「自助」や地域の中での助け合いである「互助」の必要性を理解し、地域包括ケアシステムに主体的に参加していくことが大切です。みんなの力をみんなと一緒ににつくっていきましょう！



江東区

誰もが住み慣れた地域で
安心して暮らし続けられるまちを目指して

江東区版

地域包括 ケアシステム

地域包括ケアシステムって何？

地域包括ケアシステムとは、住み慣れた地域でその有する能力に応じ
自立した日常生活を営むことができるよう、
医療、介護、介護予防、住まい及び自立した
日常生活の支援が包括的に確保される体制のことです。

医療 通院・入院 通所・入所 介護

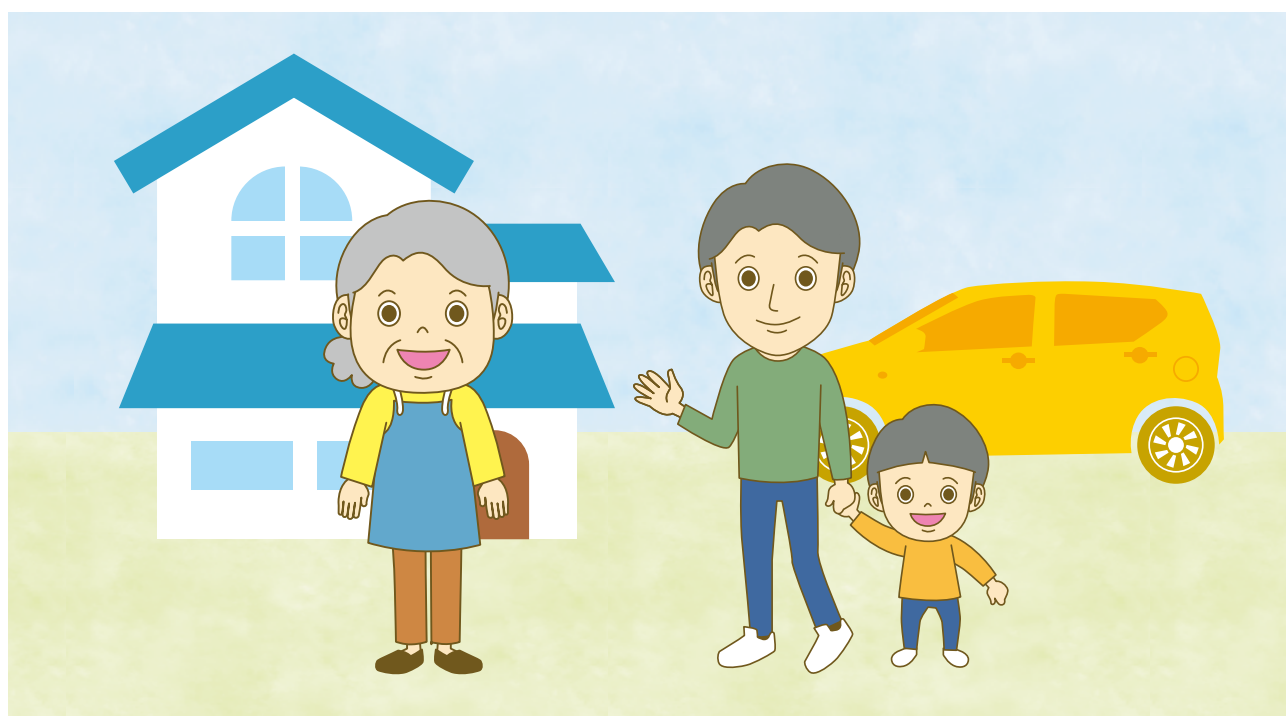
住まい

医療サービスの提供 介護サービスの提供

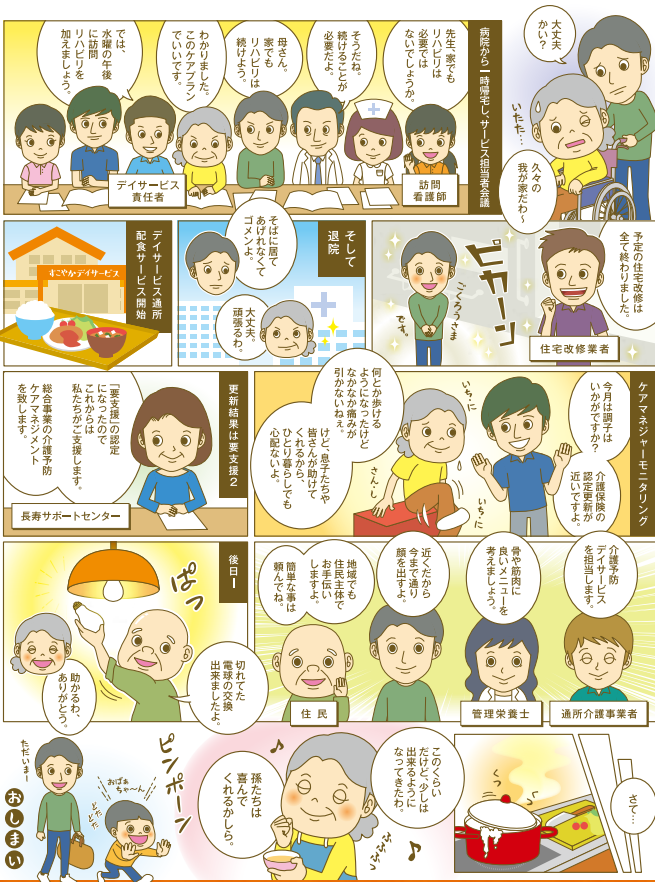
利用・参加 機会の提供

生活支援・介護予防

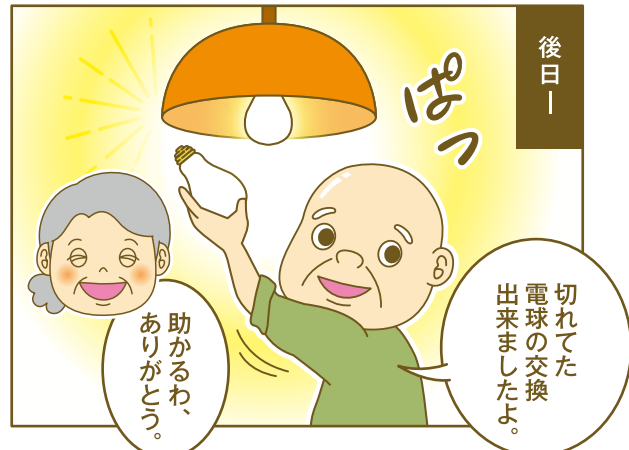
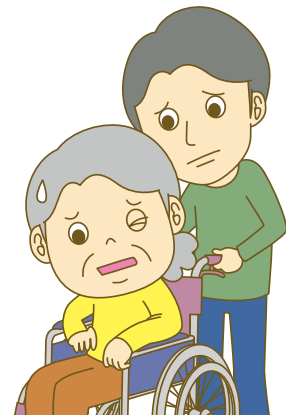
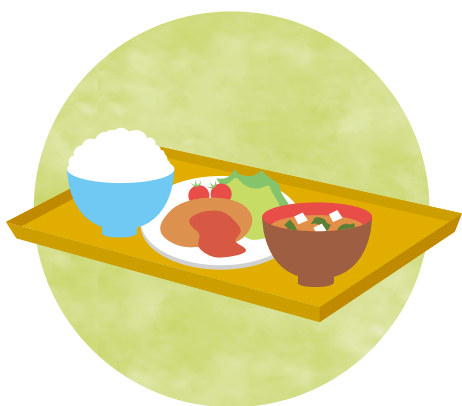
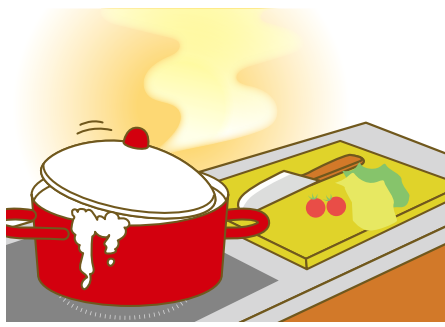
OPEN 地域包括ケアシステムの具体例をみてみましょう



地域包括
ケアシステム
骨折編



このように、地域包括ケアシステムでは、様々な場面で、様々な関係機関が連携しながら、区民のみなさんの生活を支えています。また、区民のみなさんも地域包括ケアシステムの主人公として、自らの健康管理である「自助」や地域の中での助け合いである「互助」の必要性を理解し、地域包括ケアシステムに主体的に参加していくことが大切です。みんなのまちをみんなと一緒につくっていきましょう!



見て、聞いて、
調べて、考えた
本当にあった話。



第9回

子どもノンフィクション文学賞

選考委員

那須正幹 最相葉月 リリー・フランキー

平成29年度 作品募集

「ノンフィクション」とは、
身の回りで本当にあった話、あなた自身の体験談や
取材した真実の話のことです。
作品の主人公やテーマは自由です。
力作をお待ちしています。

子どもノンフィクション文学賞

ウェブ検索

対象 小・中学生

賞 小学生、中学生それぞれ優秀作品を表彰します。

- ◆大賞 各1編ずつ 表彰編、副賞として図書カード 10万円分
- ◆佳作 各2編ずつ 表彰編、副賞として図書カード 5万円分
- ◆選考委員特別賞 各3編ずつ 表彰編、副賞として図書カード 3万円分
- ◆学校団体賞 各3校ずつ 表彰編、副賞として図書カード 3万円分

受付期間 平成29年9月1日(金)～11月30日(木) (必着)

- 枚数 [小学生の部] 400字づめ原稿用紙3～20枚
- [中学生の部] 400字づめ原稿用紙5～50枚

第10回

子どもノンフィクション文学賞



キミたちの体験が
キミたちを育てる



選考委員

那須正幹 最相葉月 リリー・フランキー

平成30年度 作品募集

「ノンフィクション」とは、身の回りで本当にあった話、あなた自身の体験談や取材した真実の話のことです。作品の主人公やテーマは自由です。力作をお待ちしています。

子どもノンフィクション文学賞

ウェブ検索

対象 小・中学生

小学生、中学生それぞれ優秀作品を表彰します。

- ◆大賞 各1編ずつ 表彰欄、副賞として図書カード 10万円分
- ◆佳作 各2編ずつ 表彰欄、副賞として図書カード 5万円分
- ◆選考委員特別賞 各3編ずつ 表彰欄、副賞として図書カード 3万円分
- ◆学校団体賞 各3校ずつ 表彰欄、副賞として図書カード 3万円分

受付期間 平成30年9月1日(土)～11月30日(金) ※必着

- ◆枚数 [小学生の部] 400字づつ原稿用紙3～20枚
- [中学生の部] 400字づつ原稿用紙5～50枚

主催：北九州市 共催：北九州市教育委員会 協賛：日本児童図書出版協会 後援：朝日学生新聞社 公認社団法人全国学校図書館協議会 公認社団法人海外子女教育振興財団

第9回 宗左近・みずかみかずよ記念

北九州市立文学館
小・中学生
詩のコンクール

あなたにあいたくて 生まれてきた詩 コンクール



ことばはやさしく、
こころはふかく。

対象 小・中学生

締め切り 平成30年9月30日(日) ※必着

詩の送り先 〒803-0813 北九州市小倉北区城内4番1号
北九州市立文学館内「詩のコンクール」係

お問い合わせ 電話：093-571-1505 FAX：093-571-1525

この詩のコンクールは、北九州の生んだ詩人、宗左近さんとみずかみかずよさんの業績を記念して行われるものです。
「あなたにあいたくて生まれてきた詩」は、宗左近さんの編んだ詩集のタイトルから、
「ことばはやさしく、こころはふかく」は、みずかみかずよさんのことばからいただきました。

主催 北九州市 共催 北九州市教育委員会

詳しくは、裏面をお読みください。

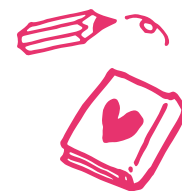


あなたらしく 大学生活を 送るための方法。

**大切なことだから
知ってほしい。**

SEXUAL CONSENT HANDBOOK
セクシュアルコンセンスト
性的同意ハンドブック

年齢ではなかなか覚えてくれない大事な性のお話。
この冊子には、自分らしく(キャンパスライフを送るためのヒント)が詰まっています。
あなた自身も周りの人も大切にして、素敵な関係を築くための力になりますように。



自分の身体は 自分のももの

したいこと
きらいなことは
自分で決めます!

いつ・誰と・どのように性的な関わりを持つかは、自分で決めることができます。
その権利は「**性的自己決定権**」と呼ばれています。

例えば、セックスやオシロイタマシ・性的な時間についての言及などについて、「どんな時に使われるか」袖にどういう風に触られるか「どう見られるか」は人に決められるものではありません。



★自分の意見が尊重される
話を聴かれるのが嬉しいと感じてやめられている。

★お互いの気持ちとその程度
確認し合っている
「バウンダリーに触れること一歩だけおさ

★嫌だと示したのに聞いてもらえない
一度セックスしたら次回以降無理に求めてくる

★性的で不快な言葉をかけられる
教室のみならず、自前
「断れよ!いいね!」と言われる

「それやめて!」は、言っていない! ❌

嫌なオシロイタマシや運動を「嫌だ!気持ち悪い!」と断っても、それを伝えることは悪いことではありません。
「この程度でいい?」「自前無理か?」と尋ねたとしても、次は思った自分の気持ちや感覚を大切にしよう。相手にセックスはまだ準備ができていない自分自身の気持ちではないと伝えよう。言葉に言葉が返らないからやめてほしいと伝えることも時には必要です。断る行為は、断る行為が正しいこと、誰かを傷つけないこと、誰かを助けることでもあります。一方で、「どうしたい?気持ち悪い!」と断る気持ちも伝えることも大切です。断ることでお互いの気持ちを尊重し合えること、バウンダリーで健全な関係を築いていきましょう。

自分と相手の境界線を尊重して、安心できる関係性を築こう!

性的な、お互いの領域を尊重することを、**「性的バウンダリー」の尊重**と言います。

お互いの通行止めサインは目に見えず、状況によって変化し、人によって違うので、意思疎通を重視するいは相手の身体になって尊重、コミュニケーションをとる必要があります。

- ★物理的なバウンダリー
胸や腰を触る、髪にさわることなどは決める
- ★精神的バウンダリー
胸や腰など自分の身体が尊重される、断ることをしても責められない



聞く姿勢を身につけよう!

お互いに自分の好き嫌いや、これ以上してほしくないということを**共有することが健全な関係のカギ**です。



でも、拒否するのが難しいときもある...

例えば、相手が先輩などで断りにくい様子を見せると、断ることに抵抗が生まれる。断ることに抵抗が生まれる。

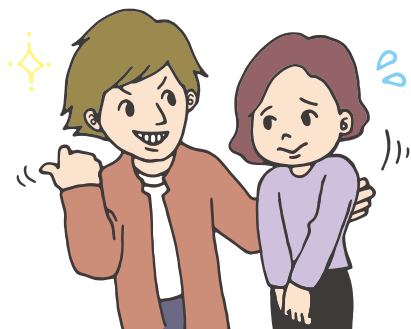
聞く姿勢を身につけて「あなたの意見を尊重しますよ。いつでもいいと伝えてください」といってバウンダリーを打つから決まると、断りにくい状況でも、自分の気持ちも大切にすることができます。

話し合うことで良い意思疎通を行い、心地の良い関係性の構築やお互いの性の健康を実現できます。

パートナーと性の好みについて話合ってみよう!

- ★お互いの好みや気持ちについて話合ってみよう!
- ★断られたらいいことはある
- ★コメントの時に断る理由(断る理由)は使う
- ★清潔な性的健康を心がけておきたい

断ることも、気になることを、安心できる場所で話合ってみよう!



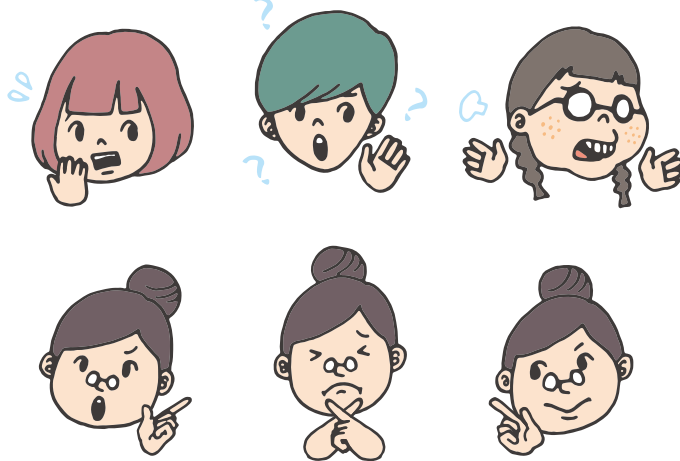
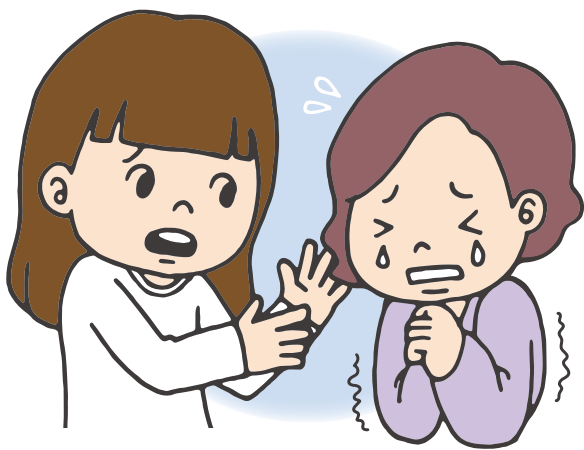
DIRECT

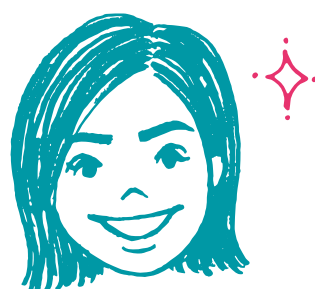
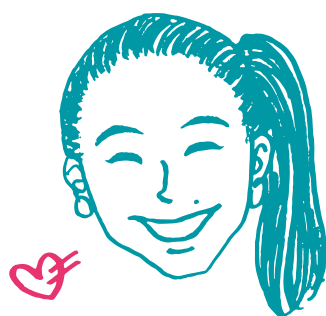
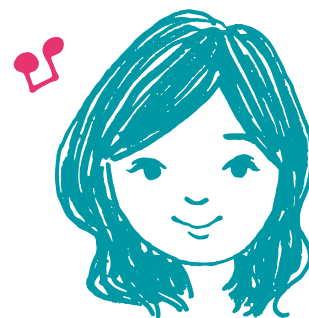
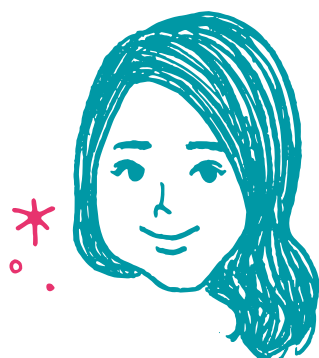
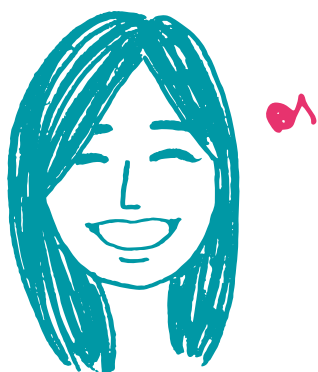
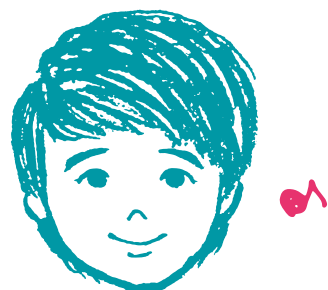


DISTRACT



DELEGATE





日本郵便 / 終活相談ダイヤル 介護 相続 葬儀 お墓 遺品整理 お墓について考えてみよう!

お墓
の事例

地方のお墓の引越し



お墓には、**承継問題や、場所・費用・管理**など様々な問題が隠れています。お墓の問題を放っておくと残される家族の大きな負担となります。専門相談員に**無料で相談できます**ので、お気軽にお電話ください。

お墓の事例の解決策

ご家族の近くへお墓をお引越し
することで解決しました。



お墓が遠方にあるため、お墓参りや管理に悩まれている方は多くいらっしゃいます。今回は①お墓をご自宅の近くへお引越し**(改葬)**、②現在のお墓を片づけて**(墓じまい)**、ご本人のお墓はお子様の管理の負担が少ない**永代供養墓**を考えると2つの方法をご提案したところ、ご自宅の側にお墓を引越す選択をされたため、その手配をさせて頂きました。お墓のお引越しは、**様々な手続きや市区町村への申請**が必要で時間がかかります。専門相談員がサポートしますのでお気軽にご相談ください。

感謝の声がたくさん届いています



先ほどにせず
早めに相談してよかったです。
70歳女性

急いではいませんが、お墓を探していたので、軽い気持ちで終活相談ダイヤルに相談しました。希望に合う墓園を探していただき、素敵な場所にお墓を建てることができました。もし相談していなかったら、こんなに良い墓園に巡り合えなかったと思うと本当に良かったです。



娘たちに負担がからないよう
解決することができました!
71歳男性

娘3人がいますが「お墓は贈れないからお父さんが何とかしてね」と言われて悩んでいました。郵便局の終活相談ダイヤルで相談して、娘達に負担をかけないようお墓をまとめることができ安堵しました。

こんなお悩みございませんか?
日本郵便の終活相談ダイヤルにお任せください

お墓の紹介 墓じまい 海洋散骨 お墓の引越し 管理不要のお墓

日本郵便 / 終活相談ダイヤル

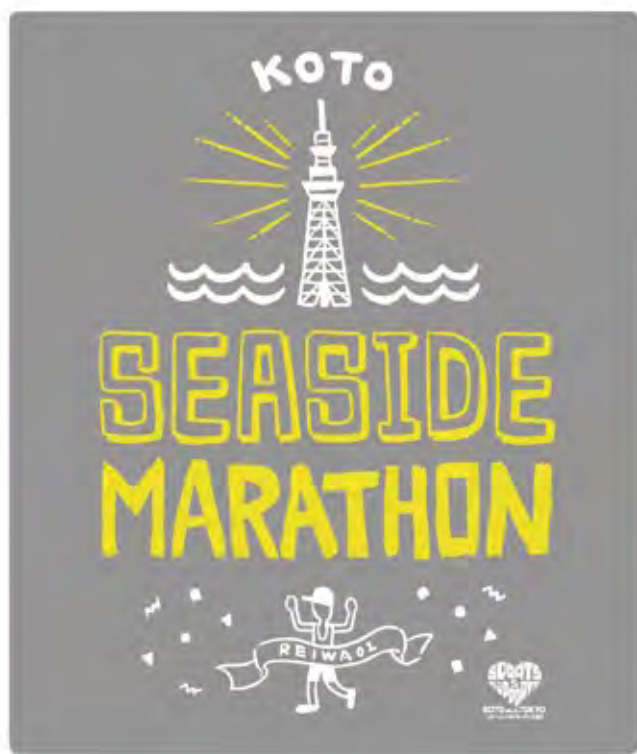
0120-65-3741

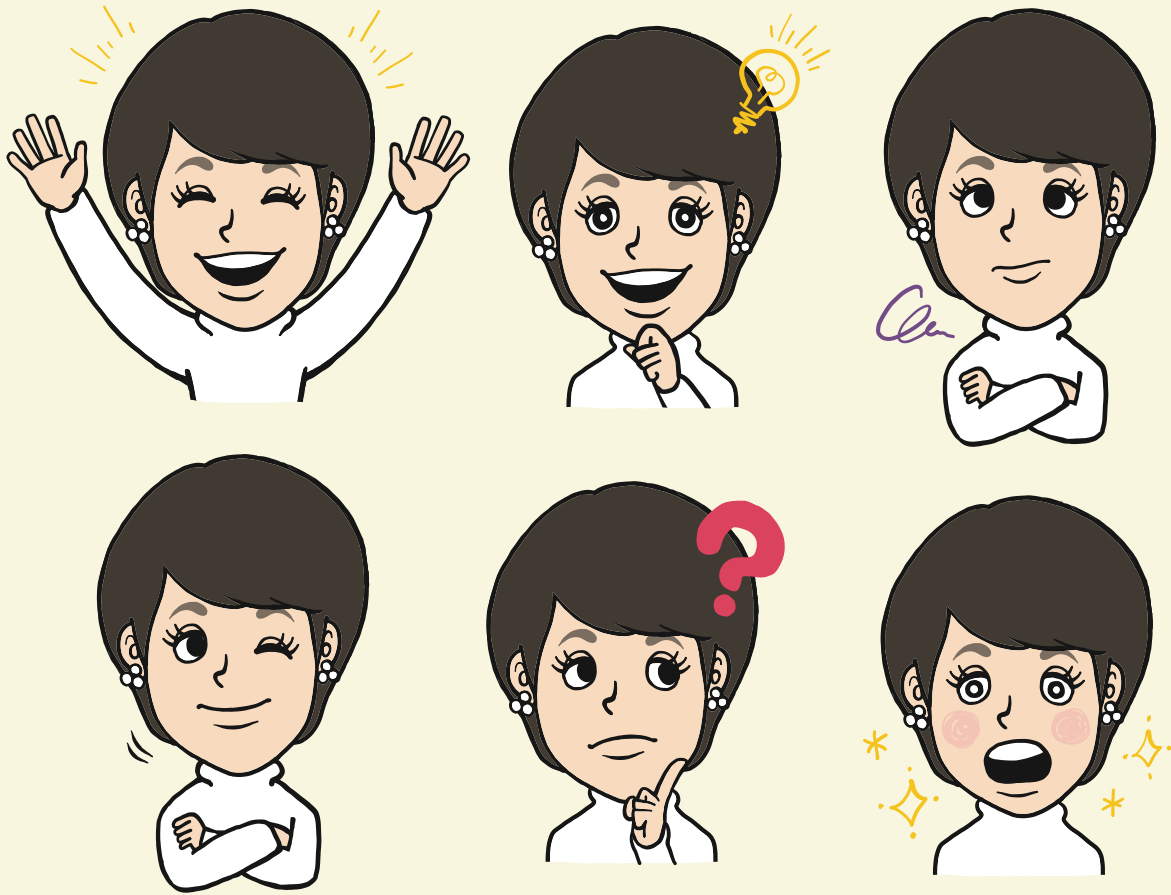


※【受付時間】平日9時～17時（土日祝・年末年始除く）



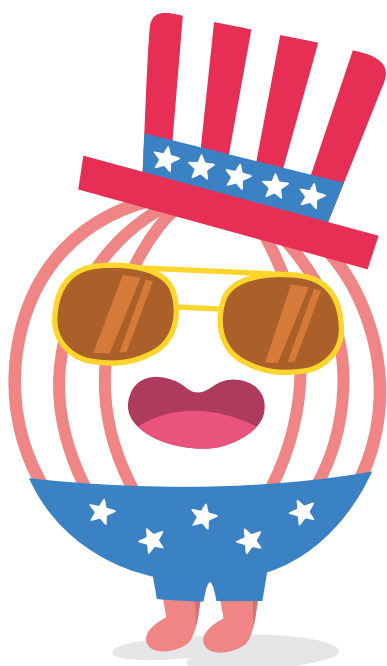
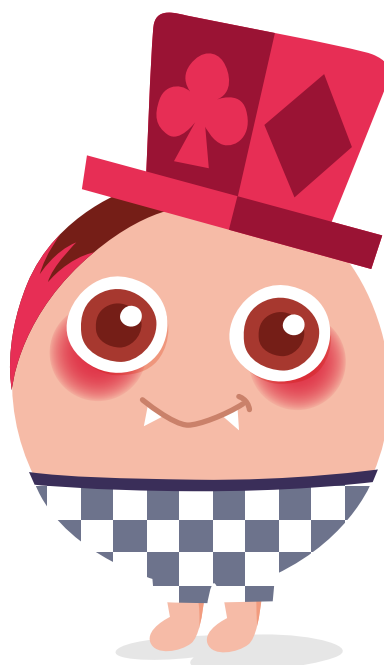






ライターAIの











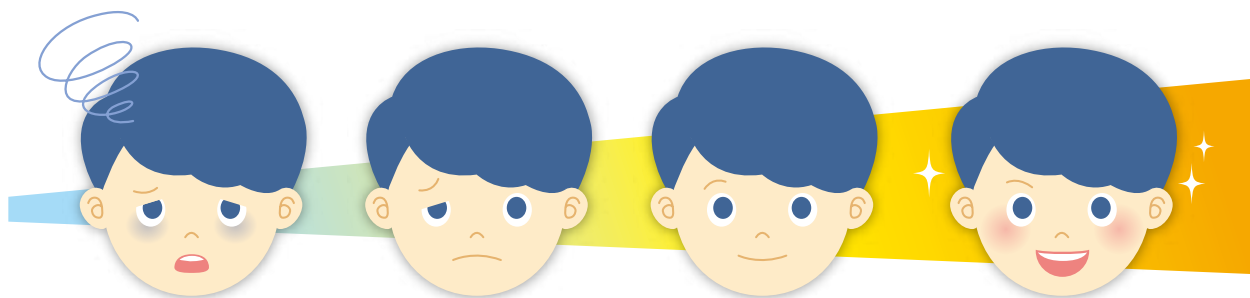
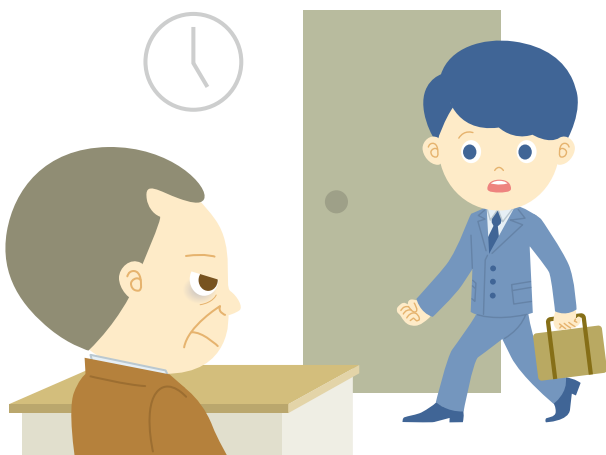
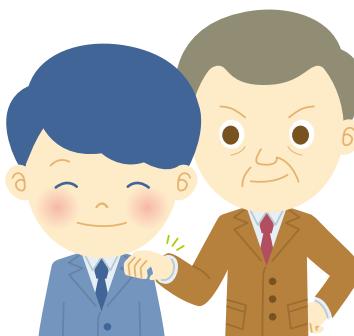
実際に採集した
花の写真を
お楽しみください
お楽しみください
お楽しみください
お楽しみください

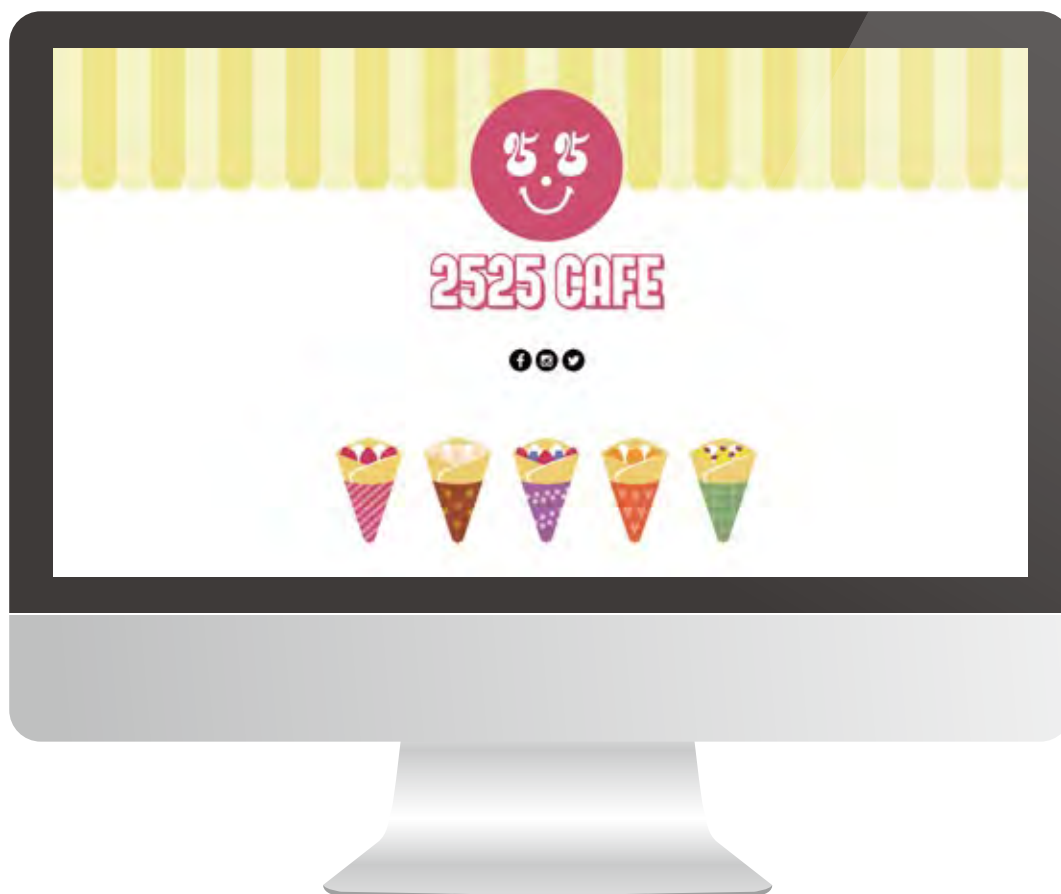


二年連続で
お楽しみください
お楽しみください
お楽しみください
お楽しみください









TEL 070 3844 5252
MAIL cafe2525cafe@gmail.com
WEB 2525cafe.com



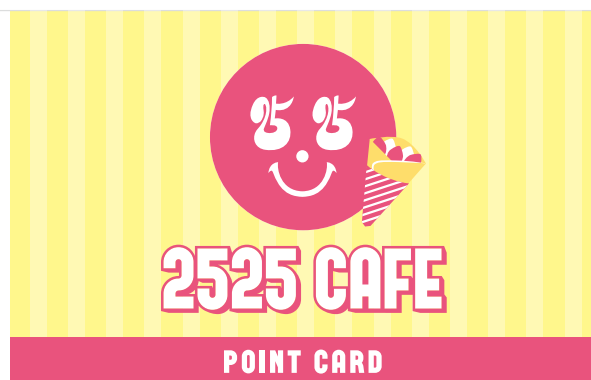
LINE



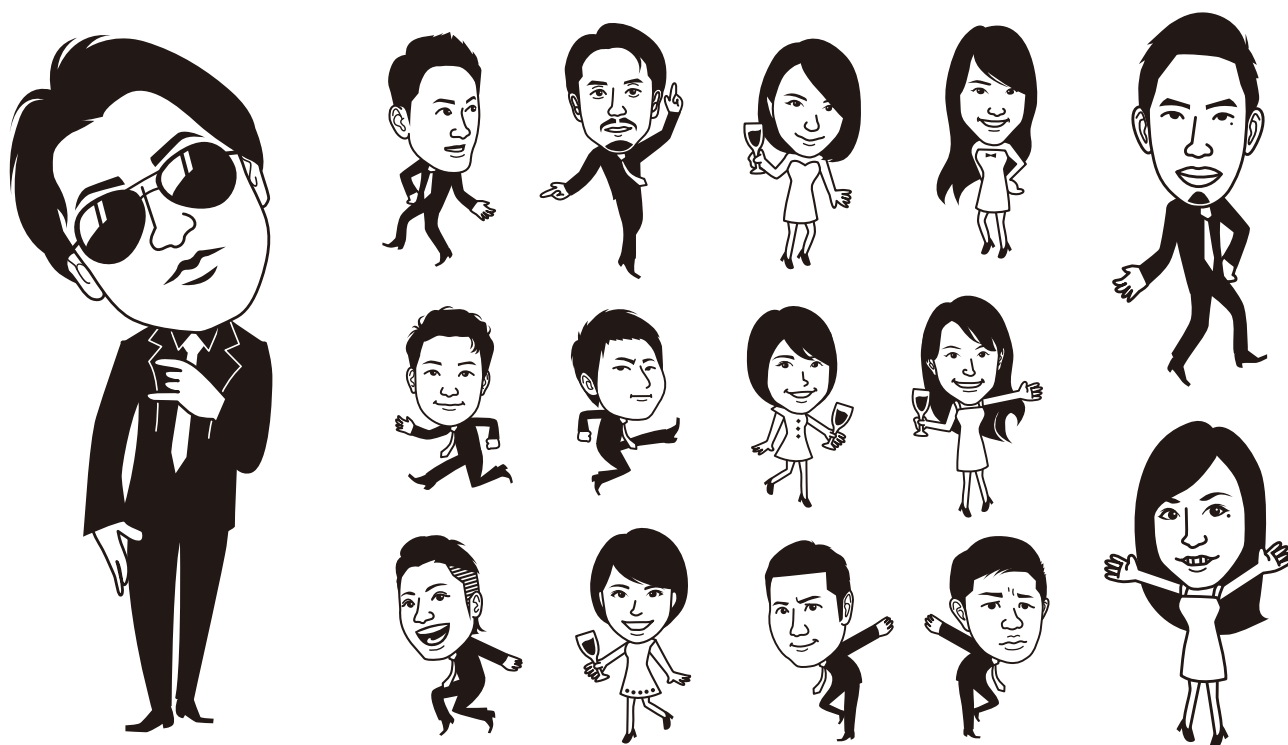
facebook

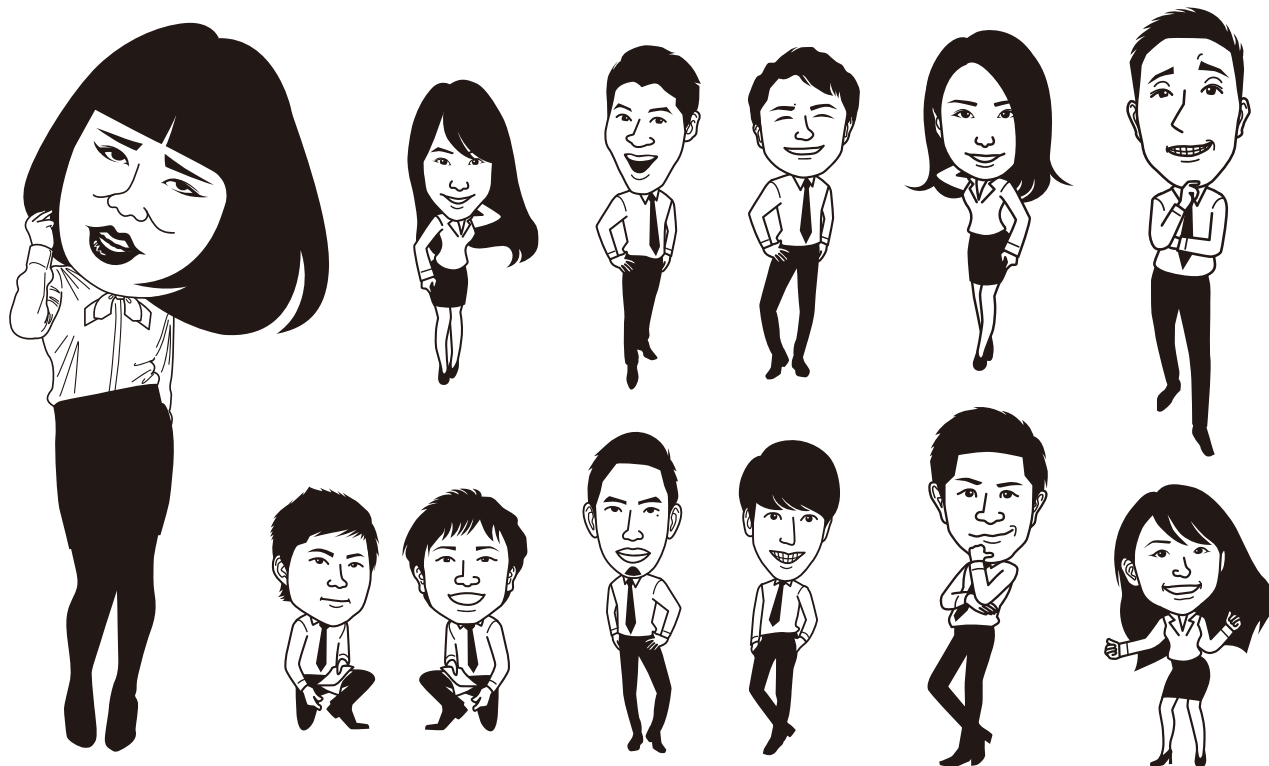


twitter



No.	Name
クレープ1個 = スタンプ1個	
<p>20ポイントで好きなクレープをお一つプレゼントいたします。</p> <p>雨の日はポイント2倍</p> <ul style="list-style-type: none"> ・ご本人様のみ有効となります。 ・カードを紛失された場合ポイントは無効となります。 ・特典につきましては予告なく変更及び中止する場合がございます。 	
1	2
3	4
5	6
7	8
9	10
11	12
13	14
15	16
17	18
19	GOAL

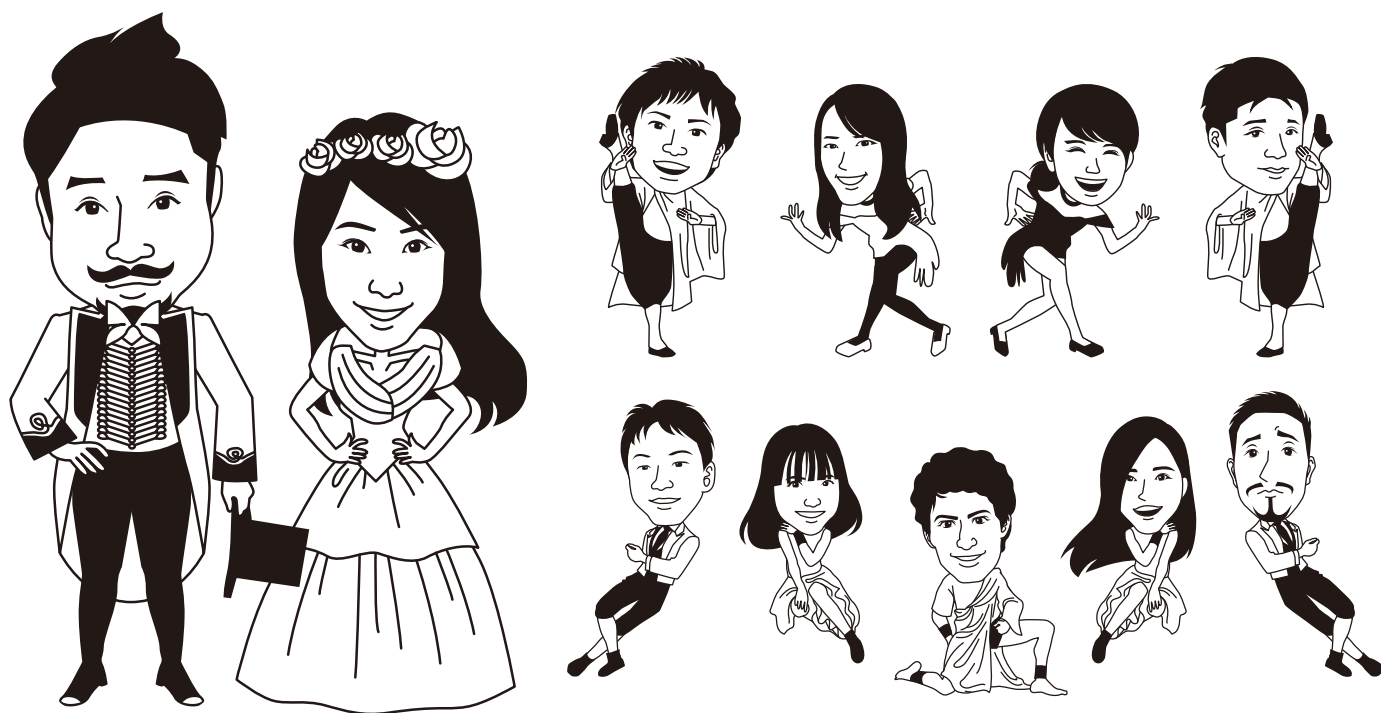




2015-2018

伊藤忠商事様

運動会用Tシャツイラスト制作



2015-2018

伊藤忠商事様

運動会用Tシャツイラスト制作